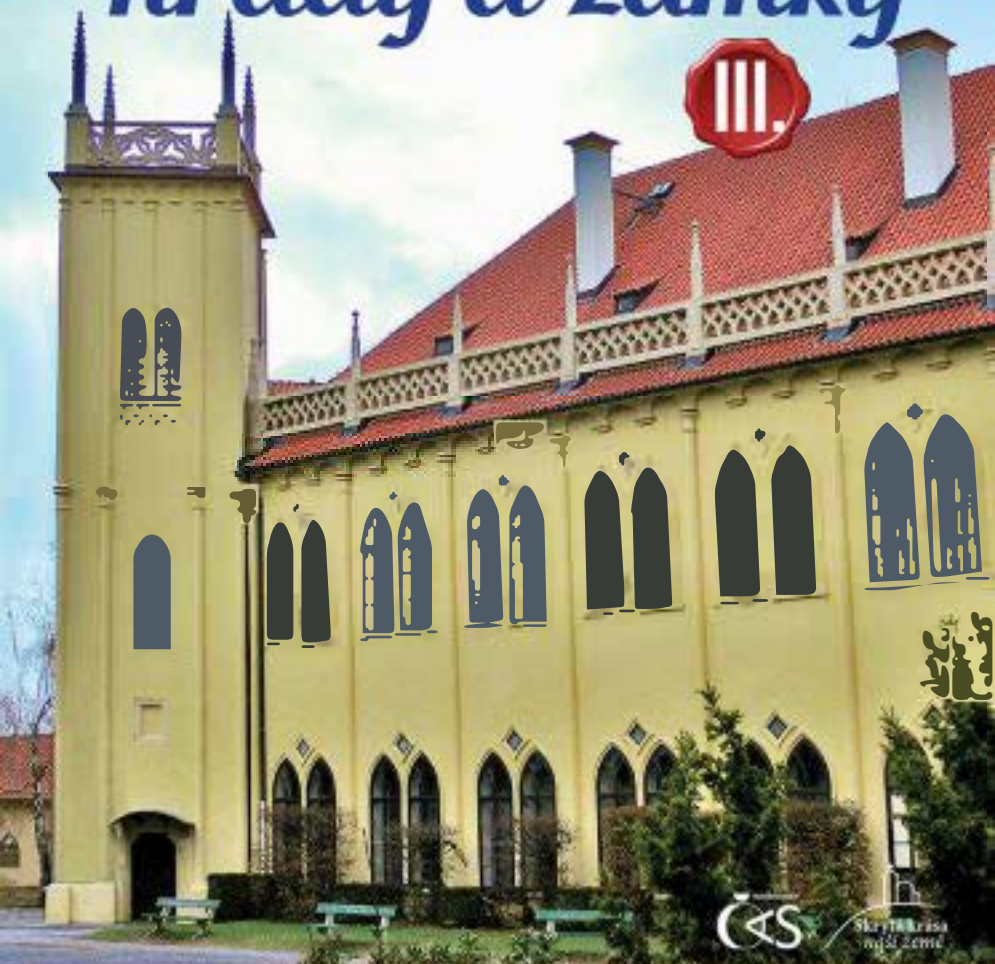


OTOMAR
DVOŘÁK

JOSEF PEPSON
SNĚTIVÝ

Utajené hrady a zámky



PRAHOU POTŘETÍ PO STOPÁCH PANSKÝCH SÍDEL

Otomar Dvořák
Josef Pepson Snětivý

UTAJENÉ HRADY A ZÁMKY III.

*Prahou potřetí po stopách
panských sídel*





Otomar Dvořák
Josef Pepson Snětivý

UTAJENÉ HRADY A ZÁMKY III.

*Prahou potřetí po stopách
panských sídel*

Poděkování autorů:

za informace a materiály týkající se Kolčavky panu Josefu Jíšovi;
za doplňující informace k některým památkám paní Lence Válkové
z Národní knihovny ČR, jakož i Knihovně Filozofické fakulty
Univerzity Karlovy.

Fotografie na přední straně obálky: Místodržitelství letohrádek
Fotografie na zadní straně obálky: horní řada zleva doprava: letohrádek
na Klamovce, usedlost Bulovka; dolní řada zleva doprava: Michnův
letohrádek, tzv. panský dům v Drastech

Obrázky bez popisků v knize:

Str. 2: původní věž zámku na Kolčavce

Str. 8: hlavní vchod do Michnova letohrádku

Str. 20: detail výzdoby Písecké brány

Str. 42: vstup do Rudolfovy štolý ve Stromovce

Str. 70: původní, šestiboký studniční domek Světlička v oboře Hvězda

Str. 88: viniční sloup v ulici Na Proseku

Str. 116: stéla od Václava Prachnera, přenesená z Cibulky
na Malostranský hřbitov

Str. 168: průčelí zámku v Sedlci

Str. 186: brána do areálu kostela svatého Prokopa v Hrnčířích

Str. 206: volutová konzola pod balkonem tzv. panského domu v Drastech

Copyright © Otomar Dvořák, www.otomar-knihy.webnode.cz, 2019

Copyright © Josef Pepson Snětivý, www.pepson.cz, 2019

Editor © Josef Pepson Snětivý, 2019

Photographs © Josef Pepson Snětivý, 2019

Cover & Layout © Nakladatelství ČAS, Alena Šulcová, 2019

© Nakladatelství ČAS, www.nakladatelstvicas.cz, 2019

ISBN 978-80-7475-249-0

Úvodem, aneb Do třetice všeho krásného a utajeného

Milé čtenářky, vážení čtenáři,

rok se s rokem sešel – a my za Vámi přicházíme již se třetím dílem knižní řady, která se věnuje odkrývání většinou málo známých a opomíjených panských sídel na území našeho hlavního města.

Vy, kteří jste četli předchozí svazky, si možná pamatujete, že jsme byli zpočátku na pochybách, zda vůbec naplníme jeden. Ten úvodní jsme věnovali nejvýznamnějším památkám – zámkům, hradům, tvrzím a komendám –, a už při práci na něm jsme si uvědomili, jak netušeně bohatá je Praha i v tomto ohledu.

Díky tomuto poznání jsme se směle pustili do druhého dílu, v němž jsme se zaměřili na ty objekty a areály, na které se v prvním nedostalo. A když se dostavila pozitivní odezva a čtenářský zájem (úvodní díl je prakticky vyprodán a časem se snad dostane i na jeho dotisk), hned po vydání druhého svazku jsme se vydali hledat další pozoruhodnosti, jimiž jsme hodlali naplnit díl třetí.

Ten tedy nyní držíte v ruce; texty v něm obsažené vznikaly od jara 2018 do ledna 2019. Opět jsme se ponořili do archivů, ale hlavně do pražských ulic, čtvrtí, přírodních zákoutí, zaničujících areálů – a přinášíme Vám pestrou paletu architektury, umění, historických událostí a lidských osudů.

Nejprve objevíme v Praze Ameriku. Je rokokově sladká! Poté na levém vltavském břehu zrekonstruujeme linii jezuitských lusthausů a vyhledáme to, co nám z ní zbylo. Pro osvěžení se ponoříme do země zvířat, vody a letohrádků, to jest do Stromovky a jejího okolí. Odtud se vydáme ke hvězdě, kte-

rá spadla mezi Liboc a Ruzyni, tedy k unikátní stavbě jménem Hvězda a do jejího malebného okolí. Voda nás bude provázet i nadále: v předchozích společných knihách jsme se často ocitali třeba na březích Botiče nebo Brusnice, nyní propátráme okolí Rokytky; odměnou nám budou překvapivé objevy hned ve třech historických lokalitách. Ještě mnohem více půvabu potěší naše smysly na Smíchově a v Košířích, kde na nás čeká patero nádherných (a většinou záhadných, jakoby zakletých) areálů: Bertramka, Klamovka, Cibulka, Bulovka a Šmukýřka. Pak se znovu přiblížíme k Vltavě – k památkám, které si hrají (a přitom nehrají) na babu. Následně se pokusíme vypátrat tvrze ukryté mezi rybníky a stromy (Šeberov, Hrnčíře a Slavětice). A nakonec se – v duchu předchozích dílů – vypravíme za hranice Prahy. Tentokrát začneme tam, kde jsme na podobném výletě minule skončili, a prozkoumáme Klecany a okolí.

A nyní už dosti slov, na pouť si vezměme jen to nejnútnejší – a cestu vykonejme s očima a srdcem otevřeným! Jen tak nám Praha ukáže svou skrytou krásu.

Vaši průvodci a spolupoutníci

Otomar Dvořák

a

Josef Pepson Snětivý

**OBJEVTE AMERIKU
V PRAZE!**



Kolik má Praha jednotlivých ulic, které může okouzlený poutník poznávat celé hodiny? Ani po téměř třiceti letech je nedokážu spočítat – a objevuji další.

K těm, které mě zas a znovu uchvacují svými nespočetnými skvosty a do nichž se mohu bez omrzení stále vracet, patří novoměstská ulice Ke Karlovu.

Tato poměrně dlouhá, přibližně severojižní komunikace je zajímavá už tím, že propojuje dva odlišné světy: rušnou ulici Ječnou na svém severním konci a klidný Karlov, vyšperkovaný kostelem Panny Marie a svatého Karla Velikého s bývalým klášteřem augustiniánů kanovníků, na jihu. Věřím, že obdobně okouzlen jako já by se dnešní ulicí Na Karlově procházel i Karel IV., největší z velikých postav našich dějin. A to bez ohledu na jmennou podobnost (Karlov ostatně nedostal jméno podle něj, ale podle jeho předchůdce, svatého císaře Karla Velikého).

Drahokamů je na šňůrce ulice Na Karlově navlečeno více, zmiňme klášter augustiniánek s kostelem svaté Kateřiny Alexandrijské a bývalou ředitelskou vilou, Kupeckou nemocnici, Zemskou porodnici u Apolináře, měšťanský dům U stříbrného melounu, palác Voračických z Paběnic neboli Herzův dům či tzv. sanatorium na rohu s ulicí Na Bojišti. A to není zdaleka všechno.

Pravou perlou této cesty je Michnův letohrádek alias Vila Amerika.

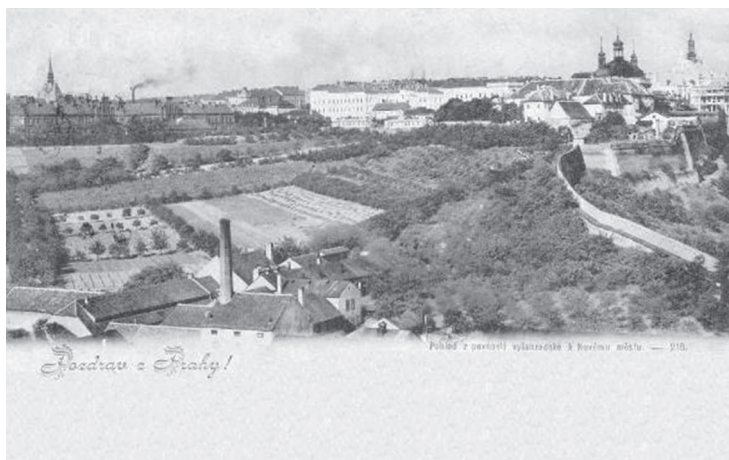
Stejně jako jeho otec Kryštof, Kilián Ignác Dientzenhofer byl muž nesmírně pracovitý, skromný (za své geniální počiny by si býval zasloužil mnohem vyšší honoráře!), a především plodný. Se dvěma manželkami prý zplodil na osmnácte potomků, přičemž některé syny údajně umísťoval do klášterů, na jejichž areálech pracoval – snad právě proto, že rodina se vinou jeho skromnosti netopila v penězích. Neméně plodný byl i jako tvůrce nadčasově krásné architektury a stopy svého mistrovství a estetického citění zanechal leckde po naší zemi, na mnohých pražských místech – a rovněž na dnešní adrese Ke Karlovu 462/20.

Právě tam stojí kdysi předměstská Vila Amerika se dvěma menšími pavilony. Stavebníkem byl Jan Václav hrabě Michna z Vacínova; odtud Michnův letohrádek, který je dnes znám i pod jménem instituce v něm sídlící, tedy jako Muzeum Antonína Dvořáka.

Čtenáři předchozí knihy Utajené hrady a zámky II. vědí, že pozemek pro stavbu svého vlastního paláce, kterému říkáme Portheimka, získal Kilián Ignác v roce 1722 právě od svého zákazníka a přítele Jana Václava (odtud též občasný omyl, spočívající v tom, že se „Michnovský či Michnův letohrádek“ nesprávně říká Portheimce). A jak získal území pro stavbu svého letohrádku, tedy onoho skutečného Michnova, náš hrabě? Zakoupil tento pozemek v roce 1715 od novoměstského měšťana Josefa Línska, a to včetně rozsáhlé vinice a zahrady (podle jiných zdrojů tu měla vinici s drobným stavením rodina Hrnecků).

Stavba začala buď hned, nebo o dva roky později (což považuji za pravděpodobnější), a hotovým dílem svého stavitele se Michna mohl pokochat Léta Páně 1720 (podle některých zdrojů už roku předchozího). Jistě byl spokojen, ne-li přímo nadšen – vždyť dnešní ulice Ke Karlovu se na přelomu 19. a 20. století nazývala Dientzenhoferova (zatímco alternativní označení stavby Vila Amerika je o něco starší); toto Kiliánovo dílo muselo uchvacovat jeho současníky i další generace už proto, s jakou genialitou v něm dokázal spojit intimitu i reprezentativní charakter (celková kompozice architektury a zahrady nese podobnost s čestným dvorem barokního zámku). A na škále jeho staveb je svým měřítkem a hravostí protipólem monumentálního svatého Mikuláše na Malé Straně.

Jde o mistrův raný projekt v Praze, realizoval jej nedlouho po návratu ze studií ve Vídni, a snad vůbec první samostatný počín (alespoň co se projektu týká). Při práci na Michnově letohrádku jej silně ovlivnil slavný Lucas Hildebrandt, jeho



Pohled na část Nového Města pražského, kde se nachází Vila Amerika, asi v roce 1899

učitel, a francouzský styl, jenž se odráží ve členění palácové budovy a jemném provedení dekorace; najdeme tu i vlivy janovské. Jemnost, či chcete-li rafinovanost, je slovem, které okouzleného poutníka napadá, když stojí před touhle krásou. Jako by už do barokní Prahy a vůbec Českých zemí nakukovalo hravé, rozmarne a zjemnělé rokoko. A to konkrétně v podobě francouzského páskového slohu, jehož vídeňským pionýrem byl právě Hildebrand.

První majitelé se však z tohoto klenotu dlouho netěšili. Pouhých devět let po dostavění jej zadlužený Bohuchval hrabě Michna z Vacínova prodává i se zahradou za deset tisíc zlatých Karlu Josefu hraběti Desfoursovi. Ten trávil většinu času na svém zámku ve Spáleném Poříčí a během válek o rakouské dědictví se postavil „na špatnou stranu“: hostil francouzská vojska a od natruc zvoleného krále Karla Albrechta přijal hodnost komořího. To mu znovunastolená Marie Terezie samozřejmě nezapomněla, a finanční problémy Karla Josefa

se dotkly nejen jeho hlavních panství včetně Spáleného Poříčí, ale rovněž okrajového majetku. Michnův letohrádek tedy zažívá další prodeje, než se ho po třech dočasných držitelích ujímá profesor pražské univerzity Josef Veith (k této zajímavé postavě se ještě vrátíme).

Letohrádek také přišel o svou původní rozlehlou zahradu: někdy po roce 1793 se podle projektu císařského zahradníka Franze Weppela proměnila v anglický park. V samotné vile bychom přibližně od roku 1826 našli zahradní restauraci jménem Amerika. Stavba přešla o sedmnáct let později do majetku města Prahy, které ji využívalo k různým účelům; nacházelo se tu například Muzeum školních pomůcek. Tehdejší omladina je jistě navštěvovala s podobnou „dobrovolností“ a „chutí“, jako ta dnešní Dvořákovo.



Ale dost laciných žertů. Pospěšme ke konci předminulého století, kdy tu působilo dívčí gymnázium Minerva (zřízené roku 1890 z iniciativy Elišky Krásnohorské). To využívalo i zahradu; v provizorních pavilonech našly útočiště tři třídy a ředitelna. Celý areál byl později využíván i pro potřeby chudinského ústavu, koncem 19. století na zahradě vesele bučel dobytek... Zbytky zelených ploch zanikaly kvůli výstavbě lékařských fakult, které v této lokalitě nacházíme na každém kroku, a v téže době, tj. na přelomu 19. a 20. století, hrozil zánik dokonce dientzenhoferovskému skvostu! Měl padnout za oběť rozšiřování medicínské fakulty a zachránila ho hlavně osobní iniciativa proslulého architekta Bedřicha Ohmanna.

Díky němu i dalším kulturním lidem tentokrát ona pověstná „bestia“ neslavila triumf, budova se naopak dočkala rekonstrukce – a od roku 1932 (občas uváděný údaj „po dru-



Karlova a Dětská nemocnice přibližně v roce 1925. Rozšiřování medicínských institucí padla za obět zahrada okolo letohrádku a málem dokonce i on sám

hé světové válce“ není správný) tu sídlí Muzeum Antonína Dvořáka. Je hezké, že skladatel, jenž svou nádhernou hudbou dobyl právě Ameriku, má muzeum ve stejnojmenné vile! On sám sice v Michnově letohrádku nikdy nebydlel, ale jeho posledním domovem (a to dosti dlouho, od roku 1877) byla ne-daleká Žitná ulice.

Díky návštěvě komponistova muzea tak můžeme získat dvojí zážitek – ten druhý nám poskytnou interiéry. Krásný je zejména hudební salonek v prvním patře, koncipovaný jako chrámek múz a zdobený freskami (Vzestup Apollónův od malíře a muže mnoha schopností a profesí Jana Ferdinanda Schorra – zdůrazněme, že jde o jeho jediné dochované freskařské dílo! – a alegorie architektury, malířství, hudby a geometrie).

Neméně půvabné jsou sochy na nádvoří a v zahradě. Jejich autorem není podle některých pramenů nikdo menší než Matyáš Bernard Braun, zatímco jiní odborníci tvrdí, že za ně vdě-

číme někomu z jeho okruhu. Buď jak buď, jejich tvůrce kolem roku 1730 (tj. zřejmě už pro rod Desfoursů) vytvořil pro nádvoří dvě sochy, ztvárňující Herkula a zločilého obra (prý jakýsi Kakus). Zahradu pak obdařil dvěma dvojicemi objímajících se antických božstev coby alegorií čtvera ročních období: Bakchus a Démétér představují podzim a léto, Apollón a Artemis zase zimu a jaro. Na zahradě se dále dochovaly dvě dekorativní vázy s putti (také snad ze třicátých let 18. století) a ve východní části poprsí imperátora (to je o něco mladší, asi z konce 18. století), zatímco šest dalších mytologických postav (Akteon, Merkur, Bakchus, Venuše, Faun a Vesta) bylo přeneseno roku 1899 do Lapidária Národního muzea.

Jen k tomu Novému světu žádná výzdoba neodkazuje... Ano, už jsme zmínili, že se letohrádku říká také Vila Amerika, a to podle stejnojmenné restaurace, která tu byla od roku 1826. Odkud ale vzala toto své jméno ona? Podle jedné verze se tu scházeli dobrovolníci, kteří doprovázeli nešťastného rakouského arcivévodu Maxmiliána do Mexika. Jiní tvrdí, že byla oblíbeným místem těch, kteří hodlali uprchnout z monarchie, sužované hospodářskými problémy a bachovským absolutismem, do Spojených států amerických. Přesně se to už asi nikdy nedozvíme.

Stejně tak sotva nahlédneme za oponu času, abychom viděli, v jaké společnosti trávil večery učený profesor Josef Veith (nezaměňovat s pozdějším politikem téhož jména), kterého jsme výše uvedli mezi majiteli Michnova letohrádku. Jisté je, že se obklopoval vzdělanými lidmi, a tak bychom mezi jeho obvyklými hosty spatřili například matematika Stanislava Vydrů, hudebního skladatele Václava Jana Křtitele Tomáška... a také katolického kněze, jezuitu, básníka, pedagoga – a svobodného zednáře – Ignáce Cornovu. Ponechme jeho svědomí (a vyššímu soudu), proč vstoupil do zednářské lóže „U tří korunovaných sloupů“, a opusťme na chvíli pevnou půdu faktů.



Michnův letohrádek potěší bohatstvím ozdobných prvků...

Budeme si tak moci představit opakovaná setkání zednářů v Michnově letohrádku (zdroj, který by to potvrdoval, jsem nenašel – domnívám se, že jde o legendu založenou na skutečných návštěvách Ignáce Cornovy). Podle pověsti prý manželku jednoho ze zdejších zednářů (pochopitelně) zneklidňovalo, jak a s kým tráví její muž večery, a tak přišla za velmistrem s požadavkem, aby jejího chotě z lóže propustil. Ten nejprve odmítl, ale když paní trvala na svém, nabídl jí – podle jeho slov jedinou – možnost: má-li dost odvahy, ať vezme velikou černou knihu, kterou jí podává, a propíchne zlatou jehlicí srdce na stránce jejího manžela (celá kniha se sestávala ze stránek se jmény jednotlivých členů a u nich nakreslených srdcí). Žena, bezpochyby zbožná katolička, se nikterak nerozpakovala – jenže v tu chvíli se na papíře objevila kapka krve a v dálce se ozval strašlivý výkřik. A když se chvatně vrátila domů,

čekalo ji příšerné překvapení: ležel před ní mrtvý manžel... a z jeho srdce trčela zlatá jehlice!

Také v legendě o jistém malostranském zednáři z Ostruhové ulice (dnes Nerudova) hrála roli žárlivost – či partnerčina nejistota, kam že to její milý večer chodívá. Rozuzlení je však odlišné: žárlivá žena na svého milého vypověděla, že patří mezi zednáře, a ten byl uvězněn a popraven. Posloužil k tomu popravní kámen na nedalekém Karlově náměstí, hned vedle tehdejší kaple Božího Těla. Tentokrát zůstala nejen pověst; příběh totiž ztvárnila Karolina Světlá ve svém románu Zvoňková královna.



Mnohem věrohodnější informace vztahující se k našemu letohrádku vyčteme z pamětí nazvaných Jak šel život, pod nimiž je podepsána slavná herečka Růžena Nasková. Ta prožila dětství v jednom ze dvou zahradních domků, které přiléhají ke dvoru. Její otec, magistrátní úředník a účetní dobytčího trhu na Karlově náměstí (dříve nazývaném Dobytčí trh), dostal pro sebe a svou rodinu právě tuto budovu. A v ní se roku 1884 narodila budoucí hvězda Národního divadla. Samotný letohrádek byl v té době většinou prázdný, jen občas sloužil průmyslové škole jako výstavní prostor. Rozkládala se tu oáza klidu, v níž vnímavý posluchač cítil ozvěny rokokových vzdechů... Ale aby toho klidu nebylo příliš, zchátralé stavení hned vedle sloužilo jako takzvaná „šupárna“, tedy krátkodobé útočiště „šupáků“ (bezdomovců, zlodějů a tuláků), než odsud byli postrkem – „šupem“ – poslání zpět do svých domovských obcí (škoda, že dnešní „moderní“, „liberální“ doba odmítá takováto účinná řešení). Kromě toho s domkem Naskových sousedil dvůr patologického ústavu, na jehož střeše se v letních



... stejně jako sochařskou výzdobou areálu

měsících sušily lidské kostry. Ty ale malou Růženku nestrašily zdaleka tolik jako živí chovanci Kateřinek, to jest přilehlého ústavu choromyslných. Vskutku pozoruhodný okrsek!

To vše už dávno odnesl čas – stejně jako sošky alegorických putti, které v roce 1911 vytvořil sochař František Kraumann (jeho výtvořiny najdeme i v hale Hlavního nádraží). Ty zdobily oplocení oddělující areál Michnova letohrádku od ulice; stávaly na jeho sloupech a zobrazovaly lásku, zasnoubení, těhotenství a mateřství. Nechybí ještě na novinové fotografii z konce roku 1934, pak ale mizí neznámo kam – a s nimi i lidové jméno letohrádku „U Trpaslíků“.

Michnův letohrádek našťestí přežil střídání majitelů, nepřízeň některých epoch – a dnes, po částečné rekonstrukci z roku 2011, svítí do ulice Ke Karlovu obnovenou barokní či rokokovou krásou. Litovat lze (kromě chybějících trpaslíků a dalších ztracených prvků výzdoby) snad jen toho, že kolem sebe nemá dost prostoru na to, aby jeho půvab ještě lépe vynikl.

Buďme však rádi, že ho tu máme; a vydáme-li se dnes v Praze objevovat Ameriku, budeme sladce odměněni.

(Josef Pepson Snětivý)

Odkaz na video:

<https://www.youtube.com/watch?v=I0woTnz88I4&t=6s>

**JEZUITSKÁ LINIE
NA LEVÉM BŘEHU
VLTAVY**

IEN: COM:



Ďábelsky ukrytý letohrádek u Čertovky

Řád jezuitů ozdobil své pražské působení také celou řadou pozoruhodných komplexů. V knize Utajené hrady a zámky I. jste se mohli dočíst o kostele sv. Filipa a Jakuba na Zlíchově, Hansfalkovském dvoře v Hlubočepích a hornopočernic-kém zámku Chvaly; „dvojka“ Vás seznámila s landhausem v areálu dnešní Grébovky, s jezuitskou správou Michelského dvora, se zaniklou botanickou zahradou a dispenzářem poblíž smíchovského vyústění Jiráskova mostu, s Xaverovským dvorem, zámkem na nedalekém Křovínově náměstí či nešťastným zámkem Brnky nedaleko přípražské obce Zdiby. A jak se dočítáme hned v následující kapitole, letohrádek si vystavěli i v místech dnešní Strakovy akademie.

To ale není všechno. Pomiňme stavby sakrální – těch si tato knižní řada všímá jen v případě, že přímo souvisejí s panskými sídly – a podívejme se, jestli nám v Praze Societas Iesu nezanechala třeba ještě jeden letohrádek. Spolkněme přitom štiplavou otázku, jestli těch letních sídel nebylo pro potřeby učených bratří trochu moc, a vydejme se k Čertovce.

Na levém břehu Vltavy tak získáme pozoruhodnou jezuitskou linii o třech bodech – od jihu jde o předpolí Jiráskova mostu, jezuitský letohrádek u Čertovky a do třetice zbořený lusthaus tam, kde dnes nalézáme Strakovu akademii. Myslím, v případě plného zachování by tato linie mohla směle konkurovat i jezuitské památce nejznámější, jíž je bývalý řádový areál na Malostranském náměstí. Leč z nejruznějších příčin nám z oněch tří bodů zůstal jen jeden. Zvu Vás tedy k jeho objevení – a věřím, že po něm budou Vaše procházky nádherným okolím Čertovky ještě bohatší než dřív.



Nezáleží na tom, odkud Čertovka vzala své jméno: zda to bylo podle hašteřivé báby, nebo (v porovnání s líně tekoucí Vltavou) s ohledem na „jako čert“ letící vodní proud, nebo snad kvůli pekelnému zápachu všech možných i nemožných odpadů, jež místní vylévali do svého bezprostředního okolí. Tak praví nejčastější výklady, přičemž zmiňme, že dnešní jméno má tato vodoteč asi až od 19. století – předtím nesla v toku staletí především název Strouha, občas obohacovaný přívlastky Malá, Malostranská, Rožberská, Hutská (či Huťská), Venclíkovská nebo Štěpánovská.

Celá oblast je jedním z nejúchvatnějších míst celé Prahy. Není divu, že zde nechyběl letohrádek (takže to s tím zápachem nemohlo být tak hrozné!).

A přirozeně nechyběly ani mlýny. Pro ně byla Čertovka uzpůsobena snad už ve 12. století. Dochovaly se bohužel jen tři (všechny na levém břehu). Nejznámější (a díky dřevěnému kolu nejčastěji fotografovaný) je most Velkopřevorský (alias Štěpánovský, Velkopřevorské náměstí 608/5a a 489/6). Mlýn Huť neboli Všehrdův (Všehrdova 449/14) má kolo menší a připadá mi jako půvabný modrý přívěšek rozsáhlého komplexu Michnova paláce (jeho stavebníkoví, Pavlu Michnovi z Vacínova, rovněž patřil). A do třetice přežil nejméně známý ze „tří mlýnských veteránů na Čertovce“: mlýn Zlomkovský, na adrese Nosticova 469/6.

A to už jsme na místě bývalého jezuitského lusthausu, dnes ovšem d'ábelsky ukrytého pod pozdějšími přestavbami. Stojíte-li v parčíku, který k této budově přiléhá od severu, se sochou štíhlé až atletické ženy za zády, možná se neubráníte zklamání: klasicistní prostota neodpovídá představě půvabného letohrádku a stavba, která by snad jinde vzbudila pozornost, je v sousedství skvostů na Čertovce a Kampě chudým příbuzným. Leč nesmutněte, třeba objevíme něco zajímavého – a rozhodně Vám mohu slíbit půvabnější tečku této kapitoly.



Čertovka v roce 1905...

Zlomkovský mlýn je uváděn k roku 1443, jindy již k letopočtu 1402. Jméno dostal (snad roku 1532) podle zdejšího mlynáře Pavla Zlomka (ještě předtím se jmenoval Na blatě, v některých pramenech psáno také Na blátě, a spadal pod maltézskou jurisdikci, což nás vzhledem k blízkosti johanitské komendy nepřekvapí). Prameny se různí i v tom, kdy patřil Rožmberkům: jednou se dočteme, že mezi léty 1532 a 1583, jinde zase, že kvůli držbě Vilémem z Rožmberka k roku 1585 se zdejší tok nazývá (jak jsem již uvedl) Rožmberská strouha. To ovšem není podstatné.

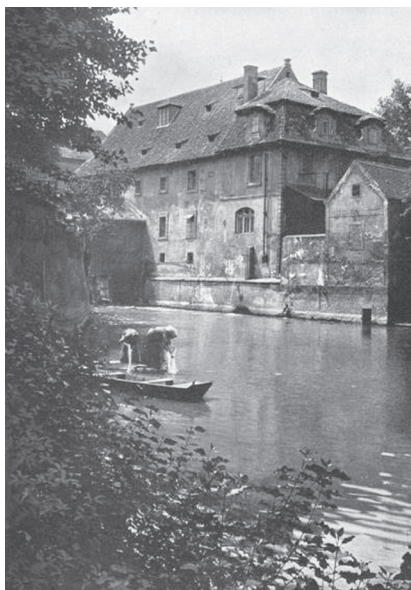
Pro nás, pátrače po panských sídlech, je mnohem důležitější rok 1637, kdy tuto plochu, včetně přilehlé zahrady, kupují jezuité. Letohrádek si zde vystavěli o dost později – snad někdy před rokem 1685. Jakýsi jeho předchůdce tu už zřejmě stál. Památkáři k jezuitskému letohrádku uvádějí, že šlo o raně barokní novostavbu. Připadá mi sice zvláštní, že by pragmatičtí řeholníci nevyužili už existujícího objektu, ale možné to je.

Do jiné části komplexu umístili Nosticové, sousedé jezuitů, prádelnu včetně mandlů; za tímto účelem ji v letech 1765-1766 důkladně přestavěli – dnešní číslo 6 tak dostalo boční (jižní) křídlo, a tudíž současný tvar písmene L. Prádelna v těchto místech ostatně bývala i dříve, v 17. století za rodiny Wendlingerovy (proto se mlýnu říkávalo také Velký dům Wendlingerovský).

Jak je Vám jistě známo, jezuitský řád byl roku 1773 dočasně zrušen, což se dotklo i lusthausu u Čertovky. Nový majitel Adam Graf v něm zřídil taneční sál. Stranou jeho pozornosti nezůstala ani zahrada. Podnikavý pan Graf využil okolo tekoucí Čertovky, a přímo do jejího proudu nechal postavit kabiny, čímž vznikly vůbec první lázně tohoto druhu v Čechách. Koncem 18. století pak došlo k první újmě na půvabu bývalého letohrádku: k zazzdění arkád.

Lázeňství zde nebylo provozováno příliš dlouho, protože už Léta Páně 1810 kupuje bývalý mlýn i zahradu Bedřich Chrysogonus hrabě Nostic-Rieneck (obecně známý jako Bedřich Nostic či z Nosticů, syn známého mecenáše, vlastence a nejvyššího purkrabího Františka Antonína Nostice), a spojuje nově nabytý majetek s jízdárnou (dnes hala Fakulty tělesné výchovy a sportu, Nosticova 468/4). Nosticové vtiskli dnešní ráz celé této oblasti, a to hlavně díky monumentálnímu rodovému sídlu. Nostický palác, dnes Ministerstvo kultury České republiky (na adrese Maltézské náměstí 471/1), stejně jako zmiňovaná jízdárna, dále dům čp. 465/2 a jejich bezprostřední okolí nám připomínají taková jména naší historie a kultury, jakými byli František Martin Pelcl, Josef Dobrovský, otec a syn Dientzenhoferové či Antonín Mánes.

Dávný jezuitský letohrádek prošel rekonstrukcí v roce 1956 – a znovu o necelých dvacet let později. Druhý zásah, provedený národním podnikem Průmstav, mu však výrazně uškodil (Národní památkový ústav uvádí, že byl „barbarsky takřka



... a o dvě léta později

zničen“). Šlo tehdy o adaptaci pro Fakultu tělesné výchovy a sportu Univerzity Karlovy, která – jak už víme – stále drží sportovní halu na adrese Nosticova 468/4. Mezi ní a číslem 6, tedy tím, co nám po všech přestavbách zbylo z jezuitského letohrádku (a ještě předtím Zlomkovského mlýna), se nachází číslo 2, asi nejpůvabnější z celého komplexu.

Do něj jsem nepozorovaně vnikl (Vám to nedoporučuji – a díky mému popisu a fotografiím to ani nepotřebujete, o nic zásadního nepřijdete... a objekt jako takový je dobře vidět i z parčíku). Ocitl jsem se na neuzavřeném obdélném prostranství. Zdobnost se bohužel kamsi vytratila; jediným zajímavým prvkem je pěkně obnovený německý nápis 29. März 1845 na zaobleném rohu (domnívám se, že ukazuje výši vody



Nápis na jednom z rohů přestavěného Zlomkovského mlýna zřejmě odkazuje k hladině vody při povodni dne 29. března 1845

při povodni). Jinak se vše nese v duchu přísné klasicistní přestavby z roku 1834, pod níž je podepsán architekt Karel Pollak (kterému vděčíme mj. za opravu Stavovského divadla a za návrh jeho rozšíření, jenž však nebyl realizován). Po této přístavbě už v budově nebyla zmiňovaná prádelna.

Areál čísla 6, který v roce 1924 přešel do majetku ministerstva školství a dnes je bytovým domem a sídlem několika firem, má dvě křídla, tvořícími písmeno L. Starší křídlo, tj. původní mlýnská budova, stojí souběžně s tokem Čertovky; má výrazný, nečleněný trojúhelný štít a okna bez šambrán, jediným výraznějším prvkem je profilovaná římsa. Mladší (jižní) křídlo je díky lizénovým rámcům a okenním šambránám zdobenější, čímž spíše než přísný klasicismus evokuje velmi pozdní barok. Pod oběma křídly pak chybí sklepy, což nás vzhledem k blízkosti vodního toku nezarazí.



A slibovaná půvabnější tečka? Máte ji mít! Na nedaleké adrese Hellichova 464/2 (až se tam vypravíte, nenechte se mýlit cedulí Nosticova – objekt stojí v rohu těchto dvou ulic, ale adresou patří do Hellichovy) spatřujeme bývalou kovárnu, součást jezuitského komplexu. Dnes k ní z pravé strany přiléhá Chotkův palác (Hellichova 458/1), před jeho výstavbou však stávala volně. Uvnitř se zachovalo renesanční jádro – původní domeček byl zbudován v letech 1613-1617. Můžeme tedy říci, že to, co z jezuitského areálu přežilo během času, jsou dva od sebe oddělené objekty: číslo 6, které jsme už navštívili, a toto číslo 2 – památkáři je popisují také jako „uliční budovu“ či „západní objekt“ (příčemž „východní objekt“ označuje číslo 6).

Jezuitské kovárně, o které si teď vyprávíme, hrozila roku 1949 vinou špatného stavu demolice. Práce na ní už byly zahájeny, ale naštěstí vše naopak vyústilo v opravu podle projektu architekta Rudolfa Ječného (jak jsem uvedl výše, kolem poloviny padesátých let minulého století se první novodobé opravy dočkal i letohrádek).

Dnes je kovárnička v soukromých rukou, a když jsme nasýtli pohledu na uliční průčelí, můžeme ji obejít a podívat se na ni z boku a zezadu. Tedy podívat... Bohužel nám v tom brání dosti vysoká ohradní zeď, takže tuhle krásu vidíme jen od oken prvního patra nahoru. I tak se je čím kochat. Porovnávám realitu konce roku 2018 s fotografiemi památkářů, které jsou o nějakých jedenáct let starší. Uliční průčelí je možná ještě půvabnější (díky zvýrazněným šambránám kolem oken a brány), zatímco opačná strana po mém soudu utrpěla: nápadnější šambrány nalezneme také zde, jenže původní venkovní schodiště noví majitelé odstranili a otevřený vstup do prvního patra uzavřeli, čímž zvětšili podlahovou plochu interiéru, avšak pošramotili půvab zadní části. Vinou zděné ohradní zdi (na fotografii památkářů je pouhý plot z dřevěných planěk)



Bývalá kovárna jezuitského letohrádku je při pohledu z Hellichovy ulice opticky utlačována okolní zástavbou

nemůžeme posoudit ani to, jak vypadají zahrádka za domem a boční a zadní část přízemí.

Nerad bych ovšem vzbudil dojem, že chci současné majitele kárat. Věřím, že úpravy proběhly v souladu s požadavky památkářů, děkuji jim za péči, kterou jezuitské kovárně věnují... A také díky nim dnes tato opomíjená památka u Čertovky vypadá – v dobrém slova smyslu – jako z cukru.

Věnujme jí pozornost. Jak jsem napsal v úvodu této kapitoly, bývalý jezuitský areál u Čertovky tvoří jeden ze tří bodů letohrádkové linie, kterou nám na levém břehu Vltavy zanechal tento řád.

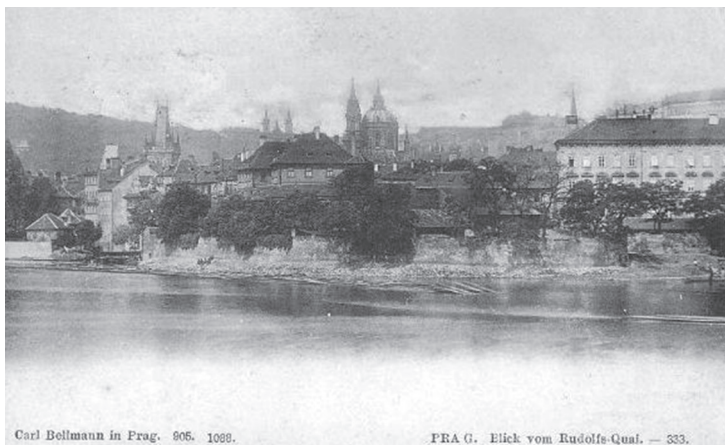
A pokud jsem Vaši procházku podél Čertovky opravdu obohatil, je mi potěšením.

(Josef Pepson Snětivý)

Jezuité v Lazarské zahradě a sídlo vlády „na písku“

Za Mánesovým mostem se zdvíhá majestátní kopule nepřehlédnutelné novobarokní budovy, na níž vlaje česká vlajka. Ano, všichni víme, že je zde sídlo vlády, ale méně už je známo, proč se tento palác jmenuje Strakova akademie. Stručně řečeno, nese jméno císařského tajného rady hraběte Jana Petra Straky, pána z Nedabylic a Libčan, jenž ve své závěti věnoval veškerý pozůstalý majetek ke zbudování studentské koleje pro nemajetné syny z českých šlechtických rodin. Nám to možná připadá jako paradox, ale v 19. století existovalo mnoho šlechticů, jejichž jediným bohatstvím byl erb a starobylé jméno, ale jinak žili v prostých měšťanských bytech nebo v nájmu na venkově u příbuzných a často se doslova topili v dlužích. Jejich potomkům se tedy ve Strakově akademii nabízel možnost získat vyšší vzdělání a správnou aristokratickou výchovu, aby se mohli domoci prestižního postavení v rakouské říši.

Kolej, v níž mladí muži bydleli i studovali, byla dokončena v roce 1896 podle projektu architekta Václava Roštlapila. Patřila k ní rozlehlá zahrada s odpočinkovými zákoutími a sportovišti, budovaná pod dohledem Františka Thomayera. Sláva šlechtické akademie zanikla s vyhlášením republiky a zrušením šlechtických titulů, ačkoliv až do začátku druhé světové války budova nadále sloužila různým studentským spolkům, které se dělily o prostory s některými ministerstvy. Teprve za nacistické okupace se sem uchýlila protektorátní vláda. Rázný Reinhard Heydrich odtud ovšem Čechy vyhnal a nechal v bývalé akademii zřídit německý soud. Po válce se sem vládní úřady (včetně kanceláře předsedy československé vlády) vrátily, ale reprezentativním sídlem vlády České republiky se Strakova akademie stala až 1. 1. 1993.



Dobová fotografie Rudolfova nábřeží v oblasti našeho zaniklého ostrova (1906)

To vše je nepochybně zajímavé, ale já jsem se sem vydal, abych odhalil tajemství skryté nejen za železnými mřížemi brány a neobarokními fasádami, ale také pod základy budov, a dokonce v hlubinách času. Už od středověku se totiž právě v těchto místech, severovýchodně od někdejšího malostranského opevnění, rozkládala rozlehlá zahrada. Ležela na levém břehu potoka Brusnice, jenž se tady vléval do Vltavy. Dnes je jeho ústí ukryto v podzemní štolě, ale kdysi v místech dnešního Klárova tvořil jakousi deltu s několika rameny, mezi nimiž se usazovaly nánosy naplaveného písku.

Přímo proti ústí Brusnice se z těchto nánosů vytvořil v řece Vltavě dost rozlehlý ostrov, na němž se podle kronikářských záznamů z roku 1273 nacházela kamenná věž (Snad obranná, sloužící jako zvonice, nebo dokonce vodárna? Nevíme...); vedle ní kostelík sv. Petra a ovocný sad. Svatostánek byl několikrát pobořen povodněmi, poničen ve válečných konfliktech, ale vždy znovu obnoven. Definitivně byl zbourán teprve

v roce 1775. Tehdy už ovšem neexistoval ani ostrov. I ten zmizel beze stopy, za což v tomto případě nemohli lidé, ale sama příroda. Boční rameno se totiž postupně zanášelo pískem, až posléze ostrov splynul s vltavským břehem.

Pokoušel jsem se zaniklý ostrov najít. Kde se mohl nacházet? Zjistil jsem, že zbořený kostelík sv. Petra stával v dnešní ulici U Lužického semináře, před domem čp. 112. Koho by napadlo, že tady býval ostrov? Rozhlížím se, sejdu kolem odbočky do Cihelné ulice až k nábřeží... No ovšem! Proč se asi domovní blok stáčí do oblouku a ulička se nálevkovitě rozšiřuje mezi vyzděnými teráskami směrem k Vltavě? Hloučky turistů, krmících labutě, patrně vůbec netuší, že stojí na dně původního ústí potoka Brusnice. A když se odtud vydáme vlevo, parkovou cestičkou kolem přístaviště až k nájezdu na Mánesův most, tak právě podnikáme procházku po bývalém ostrově sv. Petra!



Tam, kde kdysi býval jezuitský lusthaus, dnes panuje pompézní budova Strakovy akademie

Toho písku se v ústí Brusnice usazovalo tolik (sondy ve 20. století prokázaly vrstvu o hloubce přes 10 metrů!), že se těžil pro všechny stavby v Praze i okolí a stal se základem dobře prosperující osady písařů, která se nazývala – jak jinak? – Na Pískách, nebo zkráceně Písek. Patřila do majetku svatojiřského kláštera na Pražském hradě. Z Hradu sem údolím Brusnice vedla důležitá cesta k brodu a říčnímu přívozu; proto se jedna z mála zachovaných barokních bran nahoře na Brusce dodnes nazývá Písecká (dlouho jsem si lámal hlavu nad problémem, jak by odtamtud mohla vést cesta do jihočeského města Písku, než jsem přišel na to, že *tento* Písek byl předměstím Malé Strany).



Osada Písek měla ovšem kvůli své mimořádné poloze dost neblahý osud. V husitských válkách byla zcela zničena a dlouho tady zůstávala jen pustina a trosky zarůstající křovím. Teprve po roce 1475 se „Na Pískách“ začaly objevovat chalupy nových osadníků. Tentokrát to byli staroměstští rybáři, líčící své vrše a sítě v říčních ramenech. Časem tak podle nich obnovená vesnička získala druhé jméno – Rybáře.

Ale i na ni došlo. Část čtvrti Písek – Rybáře nechal v roce 1624 zbourat pozdější císařský generalissimus Albrecht z Valdštejna, aby uvolnil místo pro stavbu svého velkolepého paláce. Pozemky sice vévoda vykoupil, ale pokud se některému majiteli domu zdálo, že dostal málo, nebo vůbec nehodlal svůj majetek prodat, měl smůlu. Valdštejn nehodlal smlouvat. Na kverulanty poslal své vojáky, ti vzpurníka násilím vystěhovali na ulici a dům mu strhli.

V nejsevernější části Písků – Rybářů, proti tehdejšímu přívozu, vyrostly časem také honosnější domy, tradiční měšťanské letohrádky se zahradami. Nejproslulejší byla rozsáhlá



Jinou část dávné osady Písek – Rybáře zabral Valdštejnský palác

zahrada Lazarská (nazvaná zřejmě podle prvního majitele Lazara). V ní stával další, dnes již neznámý kostelík, pozdně gotický a zasvěcený sv. Michaelovi, Archanděl, jenž váží lidské duše, aby zjistil, jsou-li vhodné pro nebe, nebo peklo, tady prý střežil zázračnou studnu s léčivou vodou. Pozemky vlastnil šlechtic Karel Švihovský z Rýzmburka, jemuž byly v pobělohorské době zabrány jako konfiskát. V roce 1622 je získala darem jezuitská kolej v Klementinu.

Jezuité si zde nechali, podobně jako na Smíchově, postavit dispenzář, tedy útočiště pro období zhoubných epidemií. Ten měl ovšem sloužit i jako „letní dům, letohrádek“, tedy místo k odpočinku a nábožným meditacím. Proto byla součástí budovy také kaple, zasvěcená zakladateli řádu, sv. Ignáci z Loyoly. Ranně barokní stavba byla dokončena kolem roku 1648, byla tedy skoro o sto let starší než jezuitský dispenzář

na Smíchově, o kterém jsem psal v druhém díle naší knižní řady. Architekta se mi nepodařilo dohledat. Vzhled tohoto objektu se zachoval na Langweilově modelu Prahy (který je umístěn v Muzeu hlavního města Prahy). Jeho poloha je patrná i na plánech Josefa Daniela Hubera z roku 1769 a Josefa Jüttnera z roku 1816. Šlo o jednoduchou obdélníkovou budovu s mansardovou střechou, obrácenou užší stranou k řece, a se zvoničkou kaple, připojené k jednomu nároží. Opodál, v okrasně upravené zahradě se skleníky, oranžieriemi a botanickými unikáty, stál samostatně starší kostelík sv. Michaela.

Po zrušení jezuitského řádu připadl letohrádek náboženskému fondu. Ten ho později prodal soukromníkům, v barokní budově byla zřízena hospoda a z někdejšího refektáře vznikla proslulá tančírna. Kostel sv. Michaela, považovaný dle josefínských reforem za nadbytečný, byl zbourán. Z místa určeného k tichému rozjímání se stal hlučný „pelech hřichu“.

Ještě jednou se dispenzář vrátil k duchovnímu poslání, když si ho v roce 1847 pronajal evangelický sbor a konal v něm své bohoslužby. To by patrně jezuitu nenapadlo ani v těch nejhorších snech, že se v jejich refektáři bude smyslně tančit, a pak se ještě k dovršení všeho zlého budou v jejich kapli modlit protestanti, které považovali za kacíře!

Kolem roku 1890 byl barokní dispenzář i s kaplí sv. Ignáce zbourán a na jeho místě zahájena stavba velkolepé Strakovy akademie. A nakonec, v roce 1922, bylo parkově upraveno předpolí nového Mánesova mostu a na počest zakladatele zdejšího slepeckého ústavu, profesora Aloise Klara (jehož ústav zde byl zřízen již roku 1807), přejmenováno na Klárov.

Ve dvoře Strakovy akademie, kde sídlí česká vláda, se prý dosud skrývá původní studna se zázračnou vodou. Ale protože naši politici vodu nepijí, zázraků se v dohledné době asi nedočkáme!

(Otomar Dvořák)

Tajná chodba u poslední brány

Od Strakovy akademie si teď uděláme menší výšlap do strmého kopce. Nad údolím potoka Brusnice obejdeme zezadu Pražský hrad, mineme vilu secesního sochaře Bílka a renesanční Královský letohrádek, až posléze dorazíme k dalšímu z pražských unikátů, o kterém jsem se již zmiňoval v souvislosti se zaniklým předměstím Písek. Ano, je to Písecká brána. Také se jí říkávalo Písečná, Písková nebo Bruská, to podle potoka. Kupodivu se neujal oficiální název, který dostala po svém dokončení, tedy Karlova, neboť byla zbudována na příkaz císaře Karla VI., otce pozdější císařovny Marie Terezie. Stavba započala v roce 1719 a k slavnostnímu otevření brány (v tomto případě skutečně otevření vrat!) došlo 9. května 1721. Podle některých pramenů se na její stavbě podílel významný barokní architekt Kryštof Dientzenhofer, ale každopádně ji postavil císařský odborník na pevnostní stavby Giovanni Battista Alliprandi, a to zřejmě podle návrhu Františka Vogta (uváděn také – nejspíš chybně – jako Vogot). Název Písecká brána se na ni patrně přenesl z její zbořené gotické předchůdkyně, která kdysi uzavírala na Malé Straně dnešní Valdštejnskou ulici, ale musela roku 1623 ustoupit stavbě Valdštejnského paláce.

Nové barokní cihlové opevnění, které proměnilo Prahu v pevnost podobnou například Terezínu, se na levém břehu Vltavy táhlo od Strakovy akademie vzhůru svahem k dnešní Kramářově vile, poté velkým obloukem ke Strahovu (v tomto úseku se mu říkalo Mariánské hradby) a dále pokračovalo přes Petřín a po jeho svahu zpět k Vltavě. Ve zmíněném pásu stály tři mohutné brány: Písecká, Strahovská a Újezdská. Kromě toho byla fortifikace zpevněna dvaceti bastiony, pojmenovanými podle svatých patronů. Písecká brána byla vklíněna mezi dělové bašty sv. Jiří a sv. Ludmily. Cesta k ní vedla po mostě přes hluboký obranný příkop, jehož zbytky tu ještě můžeme



Mohutnost Písecké brány zjemňuje hravá sochařská výzdoba

spatřit, a příchozí byl ostře sledován střelnými. Jenže sebelépe promyšlené opevnění není nic platné, pokud je nehájí zkušená posádka. To se ukázalo roku 1741, za válek o rakouské dědictví, kdy právě Píseckou branou pronikl do Prahy český vzdorokrál Karel Albrecht Bavorský, neboť její obranu zajišťovali jen narychlo sehnání měšťané a studenti.

Koho by dnes napadlo, že v místech malého parčíku před branou bývalo od roku 1828 kolejiště významného nádraží? Konečnou stanicí tady měla koňská dráha, zajišťující spojení do Lán, později už táhla vagony parní lokomotiva a vyjíždělo se odtud do Olomouce a do Drážďan.



Když začaly později Mariánské hradby překážet rozvoji Prahy, došlo v roce 1860 k rozhodnutí je zrušit. Postupně začaly mizet a do dnešních dnů se dochovaly jen v několika

torzech. Píseckou bránu uchránila před demolicí její poloha, protože našťěstí nepřekážela stavebnímu a dopravnímu ruchu. O její zachování jako historické památky se ve 20. letech minulého století zasadil městský památkový konzervátor. Opevnění na západ od brány však bylo už roku 1898 zbouráno, aby uvolnilo prostor pro stavbu nové kadetní školy, dokončené roku 1900 (dnes je v její budově sídlo ministerstva obrany). Rovněž hradby na východ od brány byly od roku 1901 bourány a sutí zaváženy příkopy, čímž se otevřela cesta na Letnou.

Dnes je to jediná dochovaná barokní brána v Praze (pokud nepočítáme tři brány samostatně opevněného Vyšehradu). V mých vzpomínkách je spjata s podzimní nostalgií zaniklých časů; když jsem tudy navečer chodíval, vídal jsem ji vystupovat z šera, oprýskanou, s temným průjezdem vedoucím skrze hliněný val. Dlažba na mostním náspu, lemovaném patníky, se leskla vlhkostí, odráželo se v ní nažloutlé světlo pouličních lamp a lepilo se na ni naváté suché listí. Jen průvan skučel tou bránou, vedoucí odnikud nikam, neboť hlavní rušná ulice, po níž jezdila auta, ji obcházela. Z vnitřní strany mi Písecká brána naopak připomínala průčelí domku, který je z poloviny zasypán velkou hromadou trávou porostlé hlíny.

Dnes už tady tuhle nostalgii nenajdete, brána po velké rekonstrukci, která proběhla v létě roku 2014, doslova svítí novostí, jako by byla dokončena teprve nedávno. Ve vnitřních místnostech, kde bývala ubytována posádka a kde se nacházelo skladiště zásob a střeliva, vznikla po rekonstrukci výtvarná galerie, společenský salonek a kavárna. Dokonce se tu pořádají svatby.

Oprava byla náročná, protože dělníci museli stavební konstrukce doslova vykopat z hliněného valu. Při odkrytí rubu staveb neměli jistotu, jestli tím nenaruší jejich statiku, a budovy se nezhroutí. Ještě ke všemu jako naschvál nastalo deštivé počasí a hlína se měnila v mazlavé bahno. Na čas museli