

Podbrdské pověsti a příběhy

Václav Fryš



Podbrdské pověsti a příběhy

© Václav Fryš, 2013

Ilustrace © Zuzana Kuřátková, 2013

Foto na titulní straně: zřícenina hradu Valdek

Všechna práva vyhrazena. Žádná část této publikace nesmí být rozmnožována a rozšiřována jakýmkoli způsobem bez předchozího písemného svolení nakladatele.

První vydání, 2013

Převod do elektronické podoby Petr Řepík

Vydalo nakladatelství KOPP,

Šumavská 3, 370 01 České Budějovice,

tel.: 386 460 474,

e-mail: knihy@kopp.cz;

Internet: www.kopp.cz

ISBN 978-80-7232-441-5

Podbrdské pověsti a příběhy

Václav Fryš

 Kopp nakladatelství

České Budějovice, 2013

*Tato kniha vyšla za finanční pomoci městyse Komárov
u příležitosti 750. výročí první písemné zmínky o Komárově.*

*Na vydání knihy dále přispělo město Hořovice
a společnosti Kostal a Buzuluk.*

Úvodem

Centrální Brdy jsou lesnatým pohořím ve středních Čechách, které vzhledem k nevhodnosti k zemědělskému obdělávání zůstalo zalesněno a neosídleno.

Brdy, ve středověku běžně nazývané Baštiny, podle zdejšího klimatu připomínajícího prales, dosahují výšky přes osm set metrů. Byly pokryty hustými, většinou jehličnatými lesy a vytékaly z nich potůčky čisté, stříbřité vody. Bohuslav Balbín ve své knize Krásy a bohatství české země uvádí, že na horách Baštinách jsou nejtlustší jeleni.

Po okrajích Brd, od Dobřiva až k Hořovicím a opačně od Hořovic až k Příbrami, se nacházela ložiska železných rud a v okolí Příbrami i rud dalších kovů. To způsobilo, že zde vznikla a postupem doby se rozšířila rozsáhlá důlní a hutní činnost.

Poněvadž až sem zasahovalo v předhistorické době moře, vytvořily se zde sedimentární vrstvy železné rudy, které dosahovaly až povrchu nebo se povrchu blížily a byly z hlediska těžby lehké dostupné. Tak zde v minulosti mohlo vzniknout, a také vzniklo, primitivní železářství. Podle tabulky, kterou sestavil historik železářství Gustav Hofmann, bylo v roce 1753 z celkového počtu 43 vysokých pecí v Čechách 30 na Podbrdsku a výroba kujného železa zde činila 85 % z celkové produkce.

K tomu bylo zapotřebí velkého množství paliva, tedy ve formě dřevěného uhlí, které se používalo jak při tavení v pecích, tak při zkujňování v hamrech. Často bylo vidět, jak na různých místech z lesů stoupá k obloze dým z milířů.

Lesy tehdy nebyly prázdné, jako nyní. V nevelkých rozestupech zde stávaly hájovny, které se bohužel do dnešních dnů nedochovaly. Prakticky středem Brd probíhala důležitá a frekventovaná cesta, která byla spojnici mezi Obecníci a Svatou Dobrotivou. Byla zde i celá řada dalších cest, většinou spojujících jednotlivé vesnice, a mnoho lesních cest a pěšin.

Podbrdské vesnice měly charakter proletářských osad, poněvadž většina obyvatel pracovala v železářství nebo prováděla práce s ním bezprostředně související, jako byla těžba rudy a pálení dřevěného uhlí.

Pole ve zdejších vesnicích byla svahovitá a kamenitá a nemohla uživit obvykle početnou rodinu. A tak i zdejší zemědělci, kterých bylo v každé vesnici asi pět, měli jako hlavní zdroj obživy povoznictví – dovoz nakopané rudy, vypáleného dřevěného uhlí a převoz pokáceného dřeva, poněvadž pět až osm hektarů orné kamenité půdy nestačilo početnější rodinu uživit.

Pokud jsem se zajímal o svůj rodokmen, tak nejen můj otec byl slévač, ale i předchozí generace mají jako povolání uvedeno slévač, tavič nebo dělník u pece. Ještě typičtější je to z matčiny strany, kde všichni předci byli uhlíři a jejich manželkami se stávaly dcery uhlířů. Zaměstnání se prostě dědilo z generace na generaci. A nejen zaměstnání. Z generace na generaci se přenášely i zvyklosti. A přenášely se i pověsti a příběhy, které se vyprávěly při nočních hlídkách u milířů nebo v dlouhých zimních večerech při draní peří.

Dnes se již zaměstnání nepředává a peří se nedere. Pověsti a příběhy se nevyprávějí a postupně se zapomínají. Z toho důvodu jsem se rozhodl některé z nich napsat, a to pokud možno tak, jak jsem je kdysi slýchal od svého dědy, nebo i tak, jak jsem je v mládí viděl.

Jsem přesvědčen, že ti starší si rádi zavzpomínají a ti mladší, že se dozví něco ze svého okolí, co se zatím neměli možnost dozvědět.

autor

Poznámka nakladatele:

Pro snazší zeměpisnou orientaci jsou jednotlivé pověsti a příběhy očíslovány a tato čísla jsou uvedena na mapách na předsádkách knihy.

Naše území v době před slovanské a vznik železářství

Naše země byla obydlena od pravěku, a poněvadž leží ve středu Evropy, docházelo k častému střídání obyvatelstva. I náš kraj byl v dávné době osídlen, o čemž svědčí archeologické nálezy hlavně v prostoru mezi Hořovicemi a Praskolesy a Hořovicemi a Lochovickými, které zdokumentoval

JUDr. Josef Maličský. Podobná svědectví vydává i hradiště na Otmíčské hoře a na Plešivci. Toto osídlení však lze blíže určit jen podle nálezů ve vykopávkách a způsobu pohřbívání. První obyvatelé, které můžeme přesněji určit, byli Keltové – Bojové, po nichž zůstalo naší zemi i jméno (Bohemia). Známa jsou jejich hradiště nad Závistí u Zbraslavi a ve Stradonicích u Berouna, v nichž byly nalezeny předměty ze zlata, bronzu i železa.

Při rytí záhonů na zahrádce ve Hvozdcí často nacházím střípky z nádob, kterým jsem nikdy nevěnoval pozornost. Teprve ve stáří jsem si uvědomil, že jsou to střepy z uren, které zde mohly být kdysi uloženy. Větší kusy, nebo celé urny se zde však najít nemohou, poněvadž právě na tomto místě byl v minulosti lom psilomelanu (wadu), což je vlastně manganová ruda. Tento vytěžený prostor pak sloužil jako skládka při stavbě okolních domků. A manganu se právě v minulosti používalo ve zdejších železárnách pro zkvalitnění železa.



Nálezy střípků

Je tedy velmi pravděpodobné, že již před naším letopočtem Keltové v Komárově a jeho bezprostředním okolí žili, těžili zde povrchového způsobem železnou rudu a železo vyráběli.

Germánské kmeny, hlavně Markomani, pronikaly na naše území přibližně v době narození Ježíše a znalosti Keltů převzaly, nebo spíše pro ně Kelti pracovali. V 5. století pronikají na zdejší území Slované, usazují se k trvalému pobytu, přejímají znalosti Germánů, a zprostředkovaně tedy Keltů, v oblasti zemědělství i v těžbě rud a výrobě kovů, v našem případě ve výrobě železa.

Komárovská rudní oblast se táhne od Strašic až do okolí Felbabky, se středem mezi Zaječovem, Komárovem a Malou Vískou. Obdobně jako ostatní ložiska v Barrandienu je sedimentárního původu a její stáří se odhaduje na 400 milionů let. Hlavním nositelem železa ve zdejších rudách je hematit Fe_2O_3 , siderit FeCO_3 a limonit $\text{Fe}_2\text{O}_3 \cdot n\text{H}_2\text{O}$. Uložení rud bylo silně narušeno vulkanickou činností, která byla na Komárovsku mimořádně intenzivní. Z toho důvodu je uložení nepravidelné, s celou řadou podélných i příčných poruch. Charakteristické je zrudnění uvnitř vulkanické série a zrudněné vulkanogenní horniny. Sem patří hlavně hematitem prosycené tufy a aglomeráty známé pod názvem deskovce, které místy přecházejí až do celistvých hematitů. Někde se vyskytují i tufy tmelené sideritem, přecházející v celistvé siderity. Deskovce s poměrně vysokým obsahem železa byly v minulosti intenzivně těženy nejen v prostoru Zaječov – Kvaň – Kleštěnice – Malá Víška, ale také ve Chlumu, v Komárově a na Dědově hoře. Zde se také těžil siderit a rumělka hydrotermálního původu.

Železo se vyrábělo přímo z rud s použitím dřevěného uhlí, a to způsobem velmi primitivním. Pece byly v podstatě dvojí:

1. pece ležaté, otevřené výhně, z nichž se později vyvinuly pece lupové;
2. pece stojaté (šachtovité), z nichž se vyvinuly pece vlčí a kusové.



Ruda „psilomelan“

Erb s kančí hlavou

Ve Starých pověstech českých Aloise Jiráska si můžeme přečíst pověst O Bivojovi. Je datována do doby kněžny Libuše. Autor zde popisuje, jak silný Bivoj chytil poblíž Vyšehradu statného a obávaného divočáka a živého jej donesl na Vyšehrad. V závěru je odstavec:

„V bráně se opět ohlédl, on a všichni se pak ohlíželi vzhůru po bráně, po břevnu nad ní, na němž trčela useknutá veliká hlava divokého kance, jehož včera skolil. Černala se, štětinatá, mohutného rypáku, ceníc bílé lesklé tesáky a připomínala sílu Bivojovu.“



Erb rodu Buziců

Tato pověst má zřejmě vztah k erbu rodu Buziců (černá hlava divočáka ve zlatém poli). Je možné, že právě Buzicové jsou potomci slavného Bivoje.

Co víme o rodu Buziců

Nejstarší údaje nacházíme v Kosmově kronice. Zde autor uvádí třikrát jméno Dětríšek, syn Buzův.

A bez meškání, ač málo mužů o tom vědělo, Dětríšek, syn Buzův, jel rychle na voze a čtvrtého dne na úsvitě přivezl do Prahy Otu, jež Vacek a všichni, kteří byli z Moravy, usilovali povznést na výsost knížecího stolce.

Kníže však, z vzorné svojej poctivosti nenávidě vždy občanské války a málo si ceně volání nepřátel jich samých, chtěl je minouti. Tu Dětríšek, syn Buzův, podmět všeho zlého a podpalovač zločinu pravil:

„Jestliže tebe nehněte a nedotýká se křivda, jíž se na tobě dopustili lidé méně zdatní, aspoň nám povol, ať poznáš, zda jsme živé či mrtvé tělo.“

Když to viděl Dětríšek, syn Buzův, o němž jsme výše činili zmínky, podešel s bojovníky, kteří mu stáli po boku, na jedno místo, pravil k nim:

„Bratři moji a spolubojovníci! Kdokoliv z vás má ve svém těle jen nějaký kousíček masa nesmělého nebo se smrti bojícího, musí jej buď dříve odříznouti, nebo nyní z našeho voje odejít. Neboť nestojí ani za řasu mořskou, kdo neví, jak je krásné zemřít ve zbrani.“

A vida jak jejich myslí jsou čilé k boji – bylo s ním asi sto mužů – jako vlk, který tajně z úkrytu hledí se vrhnouti na stádo, tak on znenadání prudkým útokem napadl z nekrytého boku nepřítele. Když tam padlo skoro tisíc odpůrců, hnal se řečený bojovník jako divoký tygr do nejhustších šiků nepřátel a ty, kdo se mu z pravé i levé strany stavěli na odpor, stínal jako klasy útlého obilí ostrým mečem, až obrovským množstvím střel byl zasypán, padl na ohromnou hromadu zabitých.

Všechny tři údaje jsou datovány k roku 1109 a 1110. Můžeme tak předpokládat, že autor kroniky, který byl tehdy 64 let star, Dětřiška a jeho otce Buzu osobně znal. Tento čin byl pro další generace příkladem hrdinství a odvahy. Potomci uvedeného rodu používali znak s kančí hlavou, později jej ztrojnásobili, nebo doplnili znakem zajíce nebo lva. Podle toho se nazývali Zajíci nebo Lvi a často se s nimi setkáváme ve službách českých králů, kde zastávali nejvyšší funkce.

Jako dalšího významného člena rodu Buziců můžeme jmenovat Jiřika, který se jako maršálek knížete (později krále) Vladislava zúčastnil roku 1147 druhé křížové výpravy do Palestiny. Na asijském kontinentu však při jedné krvavé bitvě padnul.

V následující generaci se rod rozdělil na tři samostatné větve, z nichž později vznikly rody Zajíců, Lvů a pánů ze Šelenberka. V našem případě Jiřík Jiříkovič, který byl královským číšníkem, měl dva syny. Starší Jan se stal pražským biskupem, mladší Oldřich se stal po svém otci královským číšníkem.

Jeho syn, rovněž Oldřich, nazvaný Zaječac, ke svému jménu přidal jméno Zajíc a přídomek z Valdeka.



Erb rodu Buziců

Hrad Valdek

Sídelní místo rodu Buziců neznáme. Teprve roku 1257 se u jména Oldřich vyskytuje přídomek z Valdeka, což svědčí o tom, že Valdek již stál.

Hrad byl zbudován na ostrohu a ze tří stran je chráněn prudkými srázy ohromných balvanů. Na severozápadní straně je zachován vně hradeb navíc příkop a násep složený z kamenů, bez použití malty, což svědčí o tom, že hrad byl vybudován na místě, které bylo již dříve v minulosti opevněno.



Předhradí Valdeka (vlevo tzv. dupárna)

Na severovýchodní straně, která byla z hlediska terénu nejpřístupnější, bývalo předhradí opevněné náspem a příkopem. V tomto prostoru se nejspíše nacházely hospodářské budovy, sýpky a skladiště. Předhradí

bylo od vlastního hradu odděleno dalším, ve skále vytesaným příkopem, překrytým mostem proti vstupní bráně. Tento příkop byl na jihovýchodní straně zakončen hradbou, na které byl ohoz. Po vstupu branou se na levé straně nachází hluboká propast. V jejím levém rohu bývala studna a dále velký prostor, ve kterém lze předpokládat další, snad dřevěné hospodářské budovy. Celý prostor je kryt mohutnou zdí, která se v prostoru studny točí do půlkruhu ve tvaru bašty. Vpravo od vstupní brány se nachází vlastní hrad, postavený na strmé, částečně až svislé skále. V silných hradebních zdech jsou patrné otvory po trámech, z čehož můžeme usuzovat, že zde bývala budova minimálně o dvou podlažích.

Při levé straně této budovy se nachází zeď a mohutná kruhová věž se zdí o síle čtyři metry, která měla nejméně čtyři podlaží. Mezi věží a protilehlou budovou byl průchod na vnitřní nádvoří, zajištěný další branou. Vchod do věže býval brankou ve třetím poschodí. Chodívalo se k ní pravděpodobně z pavlače protější budovy. Na jihozápadní straně se nacházel vlastní šlechtický palác o předpokládaných třech podlažích.

Půvab hradu je mimořádný jak po stránce vzhledu, tak i po stránce umístění. V době romantismu byl často vyhledávaným místem zvědavců, individuálních turistů, českých vlastenců, malířů a spisovatelů. Oblíbeným se stal pro mladého spisovatele Václava Klimenta Klicperu, častým návštěvníkem zde byl Karel Hynek Mácha, Josef Slavík a za doprovodu Josefa Branislava Mencla se sem přišla podívat se skupinou svých přátel i Božena Němcová.

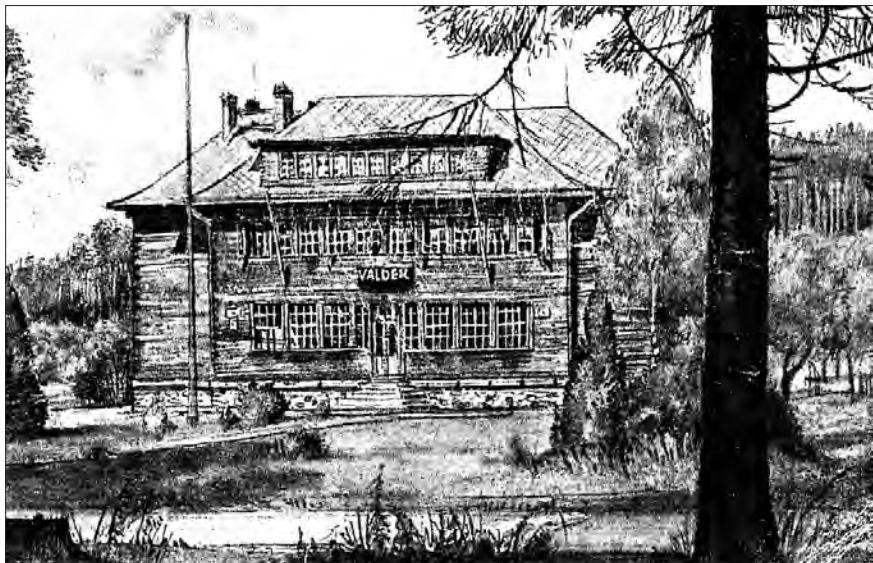
V době národního obrození se Valdek, podobně jako Třemšín, stává střediskem vlasteneckých poutí za účasti velkého množství lidí oblečených v národních krojích nebo s červenobílými prapory a stuhami.

Dne 19. února 1926 vláda schválila návrh na zřízení dělostřelecké střelnice v Brdech, i přes protesty obyvatel i různých organizací. Vojenská správa se však chovala k místním obyvatelům ohleduplně. Zákaz vstupu se vztahoval pouze na dopadové plochy, a to ještě jen v době ostrých střelb, které byly předem určeny a veřejně publikovány. Hrad Valdek zůstal přístupný trvale.

V této době byla na opačné straně silnice postavena turistická chata s výletní restaurací a na okraji bývalé louky před hradem prostorný, krytý,

dřevěný taneční parket, kterému jsme říkali dupárna. Zde na jaře a v létě k tanci a poslechu vyhrávala tehdy známá a velmi oblíbená jazzová skupina Valdek. Přicházela sem děvčata ze širokého okolí a mladí důstojníci z Jince, Příbrami, ale hlavně od útvarů, které zde byly v té době soustředěny na provádění ostrých střelb. Jako děti jsme sem chodívaly poslechnout si tehdy moderní a populární hudbu a hlavně pozorovat, jak mladým důstojníkům při tanci překáží šavle, která byla součástí jejich vycházkové uniformy. (Špička pochvy měla při tanci snahu se jim zapíchnout do polobotky a ti zkušenější ji šikovně patou odkopávali.)

Po 15. březnu 1939 dostala kasárna v Jincích název Artillerieschule a brdská střelnice Truppenübungsplatz Kammwald. Oblast byla rozšířena, několik vesnic vysídleno a vstup do těchto prostorů zakázán. Chata na Valdeku byla obsazena Hitlerjugend, kteří v okolních lesích prováděli různá vojenská cvičení. S blížícím se koncem války a výskytem partyzánských skupin se stala i tato oblast nebezpečnou. Cvičení se pak prováděla již jen v bezprostřední blízkosti chaty a dovoz potravin a pošty z Komárova byl



Chata Valdek na dobové pohlednici

denně obstaráván speciálním obrněným vozem s motorem upraveným na pohon dřevoplynem.

Po odchodu Němců se situace vrátila do původního stavu. To však trvalo jen krátce. Na počátku padesátých let byl opět vyhlášen zákaz vstupu, byly vysídleny vesnice Padrt', Záběhlá, Kolvín, Hrachoviště a Velcí, prostor dále podstatně rozšířen a obyvatelům zbývajících vesnic byly umístěny cedule o zákazu vstupu přímo za ploty jejich zahrad.

V současné době je vojenská základní služba zrušena. Většina kasáren v našich městech je opuštěna, ale jsem přesvědčen, že vojenský prostor Brdy zůstane zachován. Je to blízko Prahy a pro vysoké hodnostáře je to vynikající honební revír na vysokou zvěř. Vždyť již Bohuslav Balbín si poznamenal, že na horách Baštinách v Podbrdském kraji jsou nejtlustší jeleni z celých Čech.

Pověst o valdecké bílé paní

Jako ostatní naše hrady má i Valdek svoji pověst o bílé paní. Vypadá jako mladá dívka, má dlouhé, vlnité blond vlasy, které jí dosahují až na ramena. Oblečena je do průsvitných bílých šatů. Můžeme ji spatřit za slunného jarního dne v pravé poledne pod hradem, jak poskakuje svýma bosýma nohama po sluncem vyhřátých balvanech, směrem od potoka ke hradu. Když je někým pozorována, svůj pohyb zrychluje a postupně se ztrácí. Asi



Zříceniny hradu Valdeka na dobové pohlednici

ve třech čtvrtinách svahu zmizí úplně. Při tom se nikdy neohlédne, takže ještě nikdo neviděl její tvář.

Ještě v první polovině 20. století prý ji spatřil valdecký lesník Cajthammel, který byl ochotný to každému potvrdit. Když mu přítomní říkali, že měl jenom nějaké vidění, tak kategoricky prohlásil:

„Já si to sám svým rozumem neumím vysvětlit, ale já ji opravdu viděl.“

Také v létě je možno ji spatřit v odpoledních hodinách, jak sedí v okením výklenku směřujícím k západu a chová v náruči malé děcko. To již je jako mladá žena.

Rovněž za sychravých podzimních večerů se s ní můžeme setkat, ale v zcela jiné podobě. To vypadá jako stará bába. Je oblečena do dlouhých černých šatů, které jí dosahují až ke kotníkům, a na nohou má černé boty. Na hlavě má černý šátek a zpod něho jí koukají černé rozčuchané vlasy.

K pocestnému, který jde po silnici směrem od Obecnice k Neřežínu, se v prostoru U Bílého křížku připojí a cestou ho žádá o pomoc:

„Jsi-li odvážný a neměl-li jsi nikdy v životě strach, tak mě můžeš vysvobodit.“

V průběhu cesty se vždy drží po jeho levém boku a vysvětluje, jak toho dosáhnout.

Přesně v půlnoci prý musí vstoupit do hradu menší brankou a pomalu a dle možnosti potichu postupovat okolo věže. Pak přejít po nádvoří do prostoru bývalého paláce. Zde vystoupit nahoru do míst, kde bývala hradní jídelna. Cestou od branky, ani zde za pobytu se vůbec nesmí ohlédnout. V jídelně dostane zvláštní úkol, který musí splnit. Při návratu musí postupovat stejným způsobem a ani pak se nesmí za žádných okolností nikdy ohlédnout. Když všechno, co je na něm požadováno, splní, tak ji vysvobodí a dostane hodnotnou odměnu.

Když dojdou do prostoru proti hradu, náhle odskočí doleva a zmizí.

Dosud prý se o její záchranu nikdo nikdy ani nepokusil. Nevím, jestli se nenašel nikdo, kdo v životě neměl vůbec nikdy strach, nebo jestli žádný z pocestných staré bábě neuvěřil.

Existuje však ještě jedno pokračování. Asi před dvěma sty léty prý jedna žena z Neřežína slíbila bábě, že ji přijde vysvobodit. Hrad velmi dobře znala, noc jí vůbec nevadila a strach nikdy v životě neměla. Problém byl jenom v tom, jak zjistit, že je právě půlnoc.

V Komárově byl ponocný, který půlnoc troubil. Komárov je však odtud dosti daleko. V Malé Vísce mají také ponocného. Ten sice netroubí, ale pravidelně v půlnoci vychází na náves a píská na píšťalku. To bývá slyšet až do Neřežína. Snad to dolehne až na Valdek.

Věděla, že přístup do hradu je dost neschůdný, proto si zvolila jednu jasnou a klidnou noc. Když měla doma na pendlovkách půl dvanácté, vyrazila. Celkem bez obtíží se dostala až k hradu. Věděla, že cesta netrvá ani půl hodiny, proto se u zdi zastavila a zaposlouchala se do nočního ticha. Za chvíli uslyšela z dálky hlas píšťalky. To bylo znamení ke vstupu do hradu.

Vstoupila do branky, prošla potichu okolo věže a při vstupu na nádvoří zůstala překvapena. Vlevo byla hradní kuchyně a přímo proti ní veliká



Zříceniny hradu Valdeka na dobové pohlednici

budova, ke které vedly venkovní schody. Po nich vystoupila nahoru a otevřenými dveřmi vstoupila do prostorné předsíně. Za ní byla obrovská místnost osvětlená světly loučí. Uprostřed této místnosti stál stůl, u kterého seděli tři mniši. Vzadu v levém koutě místnosti seděla na zemi shrbená bába, které slíbila pomoc k jejímu osvobození.

Při vstupu do místnosti slušně pozdravila a postoupila před stůl. Jeden z mnichů se na ni obrátil a řekl, že jako zvláštní úkol jí ukládají modlitbu Zdravas Maria. Na tuto výzvu poklekla, poznamenala se křížem, sepjala ruce a polohlasně přednášela slova jí dobře známé modlitby. Pak se opět pokřižovala, postavila se a měla se k odchodu. Byla si stále vědoma toho, že se nesmí nikdy otočit, proto z levé strany obešla stůl ve velkém půlkruhu a vyšla z místnosti. Na schodech ji ovanul svěží lesní vzduch.

Hlavní úkol tedy lehko splnila, nyní zbývá jen přejít nádvoří a potichu obejít věž. Při posledním schodu náhle přímo za jejími zády vyštěknul pes. Bylo to tak nečekané, že se zastavila a prudce otočila hlavou.

Náhle vše zmizelo a ona stála uprostřed noci v prostorách zříceniny. V tu chvíli si uvědomila, že svůj úkol prostě nesplnila.



Hrad Valdek byl inspirací i pro Karla Hynka Máchu, který sem několikrát zavítal. Při podrobné prohlídce hradu si dělal poznámky a kreslil náčrtky a pak po okolních vesnicích vyhledával setkání s místními starousedlíky. Nejčastěji se však setkával s uhlíři, kteří zdejší lesy dobře znali a uměli vyprávět různé příběhy a pověsti. V roce 1834, po návštěvě Itálie, rovněž zavítal do našeho kraje a rozhodl se, že v prostorách hradu stráví celou noc. Toto rozhodnutí prý také splnil. Bližší podrobnosti jsem se však o tom nikdy nedozvěděl.